

MONTERINGSANVISNING - MASSIVA TRÄGOLV

Läs noga igenom anvisningen innan monteringen påbörjas. Reklamationsrätten upphör om inte anvisningarna följs.

Mottagningskontroll

Golvpartiet ska alltid kontrolleras vid mottagning. Kontrollera att varorna är utan skador. Synliga skador ska noteras på fraktsedel som verifieras av chaufför. Överensstämmer leverans med beställning? Eventuella avvikelser anmäls omgående till inköpsstället.

Allmänt

I hall bör en bra entrématta finnas för att samla upp så mycket hård och våt smuts som möjligt. Arbeta alltid sparsamt med vatten då träytor kan ta skada av alltför mycket vatten. Möbler bör förses med möbeltassar för att minimera risken för märken eller repor i golvet.

VIKTIGT

Låt golvet ligga kvar i sin förpackning minst 48 timmar i 17-23° C. Packa upp paketen efter hand som läggning sker.

Den relativa luftfuktigheten (RF) ska före, under och efter läggning – dvs. alltid – vara mellan 30 och 60 procent. Om golvet utsätts för långvarig eller extrem uttorkning, är producenten utan ansvar för eventuella följdskador.

Avsyna alltid brädan noga före läggning. Lagd bräda betraktas som godkänd och kan därefter inte reklameras.

Underlaget ska vara plant. Det får maximalt vara ± 2 mm höjdskillnad på 2 meters mätlängd samt 1,2 mm vid 0,25 meters mätlängd. Förhöjningar eller fördjupningar som överstiger dessa värden måste jämnas ut för att uppnå ett gott resultat. Eventuellt golvknarr i underlaget korrigeras före montering.

Vid betonggolvet och vid golvvärme ska det alltid läggas en fukt/ångspärr direkt på betongen, en 0,2 mm polytenfolie som läggs med 200 mm överlappning och tejpas över skarven.

Golvets ytemperatur bör aldrig överstiga 27°C. Gäller även under mattor och möbler. Särskilt viktigt vid golvvärme. Fuktkvot för trämaterial mot vilket golvet monteras får aldrig överstiga 9,5 procent.

Om det färdiga golvet behöver skyddstäckas får täta material ej användas. Trägolvet måste kunna andas. Längre period av täckning med täta material kan skada golvet. Var noga med att använda luftigt material.

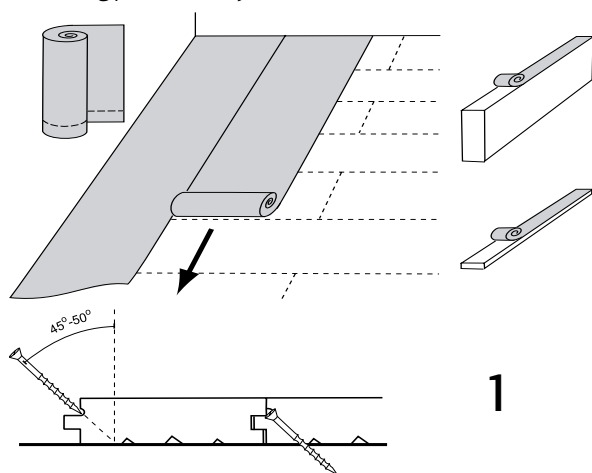
Använd aldrig tejp direkt på golvet yta eftersom tejp kan orsaka skador på golvet. Vid frågor eller för mer information vänligen kontakta oss.

Lämpliga verktyg

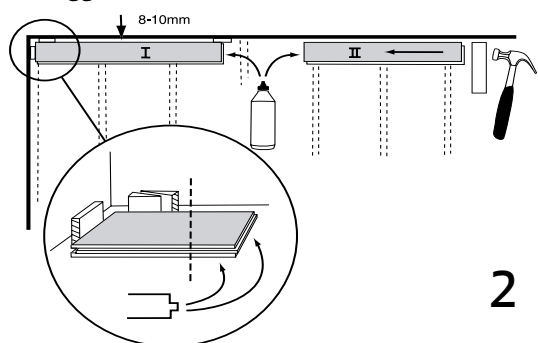
Hammare, slagkloss, baksmälla, såg, kofot, riktsnöre, skruvdragare, avståndsklossar, kilar, vinkelhake, tumstock och penna. Borr om golvet kräver röranpassningar. Trälím till ändspont, eventuellt spännband eller grövre kil för god tätning i sammanfogningen.

Montering på underlag av trä

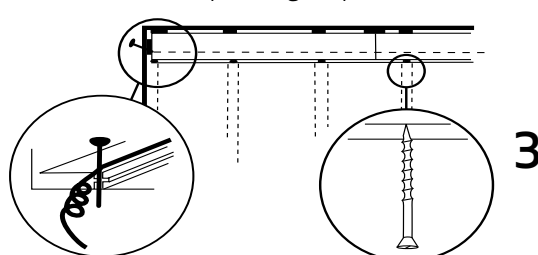
1 På underlag av trä läggs grålumppapp heltäckande utan överlappning. På bjälkar, läkt och regler läggs remsor av grålumppapp. DalaFloda Golv rekommenderar att golvet skruvas. Skruvarna i vårt tillbehörsprogram har borrhåls, du slipper då förborra. Vid hårdare träslag som ek och ask samt nära ändträ kan ev. förborring behövas för att inte fjädern ska spricka. Montering görs med dold skruvning på brädans fjäder.



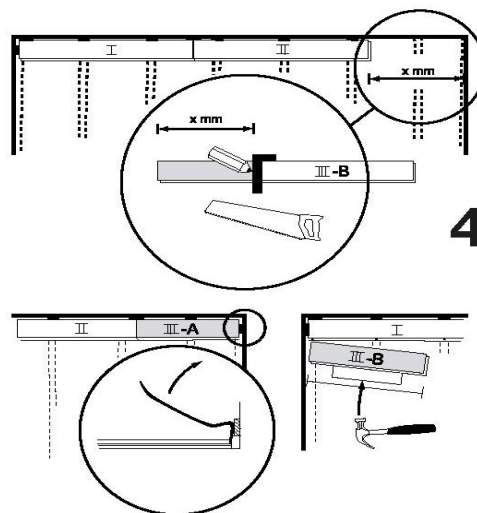
2 Brädorna läggs i riktning tvärs bjälklag och regler. På befintligt underlag av trägolv läggs det nya golvet helst tvärs mot de gamla brädorna. Lämna cirka 10 mm avstånd mot vägg och fasta installationer som skåp, rör och andra golv. Mellan golvbrädans långsida och väggen används kilar som justerbara avståndsklossar. Limma ändskarv och lägg dit andra brädan. Undvik överflöd av lim.



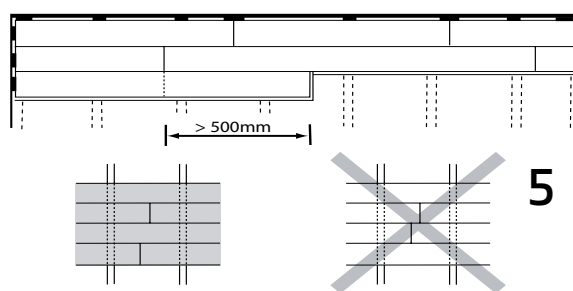
3 Hela raden riktas innan raden med golvbrädor skruvas. Brädorna skruvas fast i varje bjälke, läkt eller regel eller med 50 cm avstånd på t.ex. golvspånskiva.



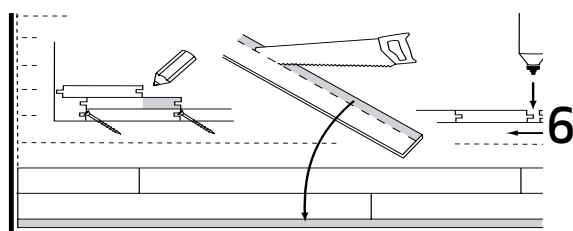
4 Första brädan i nästa rad är normalt avkapet från raden innan, om avkapet är längre än 300 mm. Om brädan är kantböjd pressas den mot raden före med hjälp av kilar eller spännband. Krävs det för mycket styrka för att pressa den på plats bör den läggas åt sidan för ett eventuellt byte. Lagd bräda kan ej reklameras.



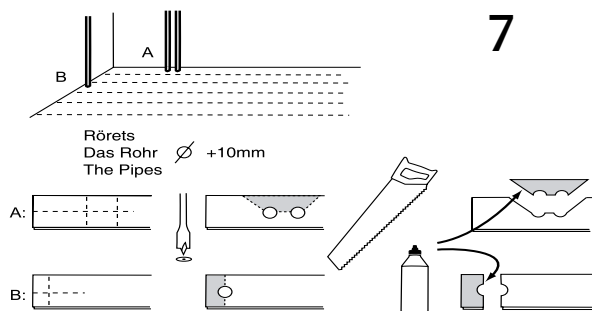
5 Fördela ändskarvarna så att avståndet blir minst 500 mm mellan dem. Tack vare ändsponten kan skarven ligga mellan bjälkarna. Se dock till att det inte ligger två skarvar bredvid varandra mellan två bjälkar.



6 Sista raden blir normalt smalare än en hel bräda. Ifall den sista raden brädor blir mycket smal kan den limmas ihop med den näst sista raden.



7 Om rör kommer upp ur golvet, måste det finnas ett avstånd om minst 10 mm mellan röret och golvbrädan. Såga ut delen mot väggen. Om rören ligger på långsidan sågas en trekantsformad del ut. Den avsågade delen av golvbrädan limmas fast efter att brädan monterats. Använd kilar för att pressa ihop den utsågade delen med brädan tills limmet torkat. Täck hålet med lämplig rörmanschett.



Montering på underlag av betong och vid golvvärme

När det är betonggolv och/eller när det är golvvärme i underlaget ska det alltid läggas en fukt/ångspärr, en 0,2 mm polyetenfolie som läggs med 200 mm överlappning och tejpas över skarven. Därefter läggs en golvspånskiva alternativt plywood, min 16 mm (för 14 eller 21 mm golv) på plasten. Montera träskivorna med en minsta rörelsemån av 10 mm. Se tillverkarens instruktion för läggning av golvspånskivor. Följ sedan monteringsanvisning för montering på underlag av trä.

Efter monteringen

Dammsug golvet och torka därefter ytan med vatten och Osmo rengöringsmedel 8016, (1-2 kapsyler till 5 liter vatten). Moppen ska vara väl urvriden. Är golvytan inte torr inom 1-2 minuter efter torkning så har man vridit ur trasan/moppen för dåligt.

Applicera ett tunt lager med Osmo Underhållsvax på golvet innan möblering sker. Utförlig instruktion på förpackningen.

Undvik att lägga mattor på golvet de första veckorna för att slippa ifrån ojämn mogning av träet.

Fullständiga skötselråd finns på www.dalafloida.com.